

## Robe à rayures



Robe pour un tour de poitrine de 48/49 cm

Attention les dimensions du tissu sont coutures non comprises

A = en cm 21 x 4 2 fois (2 bretelles)  
B = 50 x 4,5 2 fois (1 devant et 1 doublure)  
C = 105 x 24  
D = 105 x 20

1 lien, 1 bouton, 1 épingle à nourrice, du fil, des épingles et .....1 stylo Pylot effaçable au fer à repasser, pratique pour marquer si besoin.

Attention au sens des rayures, et lors du montage, pour qu'elles correspondent bien.

Hauteur de la robe sans les bretelles 38,5 cm  
Hauteur de la robe avec les bretelles 49 cm

# Bretelles

Plier dans le sens de la longueur la pièce A endroit contre endroit  
Épingler tout le long

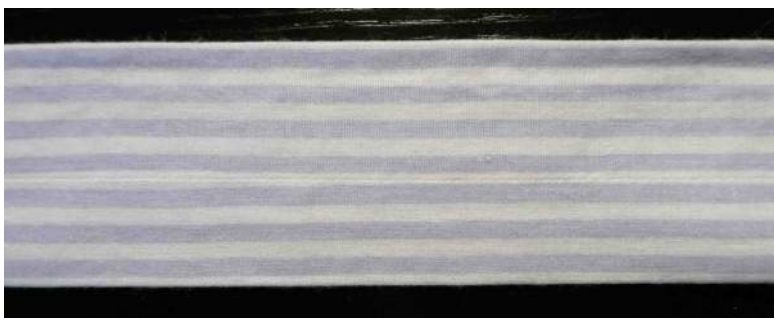


Piquer à la machine (laisser les extrémités ouvertes), ouvrir les coutures au fer à repasser

Avec une épingle à nourrice retourner la bretelle

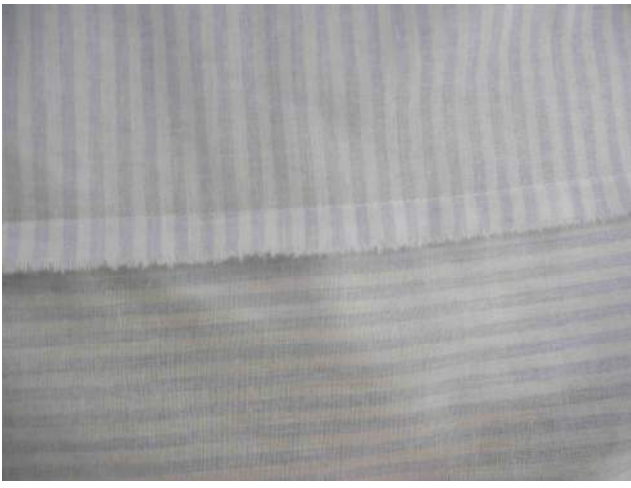


Mettre la couture au milieu et repasser



Faire la 2 eme bretelle

Poser endroit contre endroit la pièce D (rayures horizontales ) sur le bas de la pièce C (rayures verticales ), épingler, piquer à la machine, ouvrir les coutures au fer et ensuite rabattre la valeur de la couture vers le bas au fer



Surfiler les 2 cotés

Plier en deux dans le sens de la hauteur, endroit contre endroit, épingler, piquer à la machine jusqu'à 5 cm du haut, ouvrir les coutures au fer



Passer un fil à petits points régulier dans le haut de la robe et froncer régulièrement jusqu'à obtenir le tour de la robe, ici 50 cm.

J'ai passé mon fil de fronce avant de fermer le dos (comme vous pouvez le voir sur la photo) mais c'est plus facile de le passer après la fermeture)

Prendre une des 2 pièces B, faire un pli de chaque côté envers contre envers, poser la bande endroit contre endroit sur C. Epingler et bâtir pour bien répartir les fronces. La bande fait ici plus de 50 cm (c'était couture non comprises, tout le monde a bien suivi ....)



Relever vers le haut la partie B



Prendre la 2 eme pièce B, faire un pli vers l'envers sur une longueur et sur les deux cotés  
Faire de même sur l'autre partie B



Poser envers contre envers, dans un premier temps épingler



Insérer les bretelles et le lien de fermeture entre les 2 bandes, déplacer les épingles si nécessaires, puis les replacer.



Pour un travail plus précis bâtir, attention de maintenir les bretelles bien droites, et vérifier que tout soit bien dans l'alignement.



Piquer à 2 mm du bord en vérifiant que vous prenez bien toutes les épaisseurs

Retourner l'ouvrage sur l'envers, rabattre vers l'intérieur le surplus de la bande et

fermer la bande à petits points invisible



Rabattre la bande D...sur C envers contre envers, en faisant un rentré, pour arriver au niveau de la couture



Fermer à petits points invisible ou

Fermer un peu plus haut, retourner l'ouvrage, épingler toutes les épaisseurs



Et faire une sur piqueur



Terminer par la pose d'un petit bouton



<http://atelierbricabrac.canalblog.com/>